

정책건의

▣ 대학생 직업 역량 개선을 목표로 단계적 지원 범위 확대

- 2021년 10개 대학 700명 학생 지원으로 확대하는 것을 시작으로 향후 5년 동안 최대 15개 대학 1,500명을 목표로 사업을 확대함
 - 5년 사업 목표를 2020년 대비 대학 지원 규모 2.5배, 학생지원 규모 5배로 확대함
 - 대학 전공과정운동을 현장실습 전 비교과과정으로 최소화하고 현장실습 기간을 현행 5개월에서 4개월로 단축함으로써 지원 대상 규모를 늘리고 실효성을 극대화함

[표 1] 경기도형 대학생 취업브리지 사업 단계적 확대 계획안

(단위: 천원)

구분	2020년	2021년	2022년	2023년	2024년	2025년
단계	기존	시범 단계	1단계	2단계	3단계	4단계
지원 규모	6개 대학 300명	10개 대학 700명	10개 대학 800명	13개 대학 1,000명	13개 대학 1,200명	15개 대학 1,500명
예산	3,672,000	3,827,200	4,277,200	5,297,200	6,197,200	7,627,200

- 2021년 사업 효과를 진단하여 연 단위로 예산을 확대하는 것이 바람직함
 - 지원 대학 수는 2년 단위로 늘리고, 지원 대상자 수는 연 단위로 늘림으로써 점진적으로 사업을 확대하는 전략을 검토해야 함
 - 대학 및 기업의 사업 참여도를 고려하여 연 단위 예산을 탄력적으로 수립할 필요가 있음
- 2025년 이후 장기적으로, 경기도에서는 맞춤형 직업교육체제를 대학 교육과정에 도입하여 지역 산업인력 수요에 대응하도록 산학협력을 유도해야 함
 - 대학은 교육과정 부실화와 학령인구 감소로 인한 재학생 미충원 문제에 직면하고 있어, 대학 스스로 오랜 교육 체제를 전환하는 노력이 요구됨
 - 경기도형 대학생 취업브리지 사업은 대학 교육 체제 전환을 유도하는 계기가 될 수 있음

[표 2] 경기도형 대학생 취업브리지 사업 5개년 확대 방안

(단위: 천원)

구분	연도별 예산안				
	2021년	2022년	2023년	2024년	2025년
지원센터 운영	인건비(3명) : 162,000천원 일반운영비, 홍보비 : 115,200천원				
비교과과정 개발 운영	10개 대학× 40,000천원	10개 대학× 40,000천원	13개 대학× 40,000천원	13개 대학× 40,000천원	15개 대학× 40,000천원
현장실습	700명×4개월× 1,000천원	800명×4개월× 1,000천원	1,000명×4개월× 1,000천원	1,200명×4개월× 1,000천원	1,500명×4개월× 1,000천원
현장실습 훈련과정지원	700명×500천원	800명×500천원	1,000명×500천원	1,200명×500천원	1,500명×500천원
계	3,827,200	4,277,200	5,297,200	6,197,200	7,627,200

▣ 대학의 형식적인 여건보다 산학협력 의지를 바탕으로 업종별 균형발전 추구

- 경기도형 취업브리지 사업에 대학의 적극적인 참여를 유도하기 위하여 인문·사회 전공 분야를 포함하여 다양하고 폭넓게 참여 기회를 마련할 필요가 있음
 - 산학협력 사업선정을 위한 대학의 형식적 여건보다 경기도 산업에 기여하도록 다양한 분야 인재를 수급하는 데 초점을 맞춰 성과 지표를 구성함
- 경기도 대학이 지역 산업현장에서 필요로 하는 직무역량을 기초로 교과 과정을 개발하도록 유도해야 함
 - 경기도는 국가 직무능력표준 체계에 따라 현장성과 연계한 교육과정을 갖춘 대학을 대상으로 지역 산학협력 사업 우선 참여 기회를 부여할 필요가 있음
 - 장기적으로 지역 산업이 요구하는 교육과정을 설계하고 입학과 함께 취업을 연계함으로써 대학 위기(신입생 미충원)와 산업 위기(인력 미스매칭)를 타개함

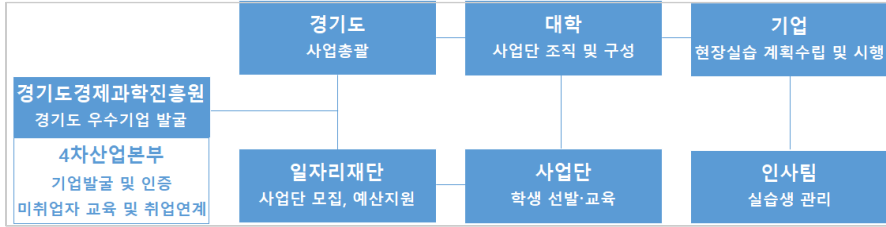
[표 3] 경기도형 대학생 취업브리지 사업 선정 평가 지표(안)

영역	항목 및 배점	평가 내용 및 배점
대학 기본 역량 (20)	교육훈련 여건 (20)	취업률(5)
		재학생 충원율((5))
		전임교원 확보율(5)
		산학협력 전담교원 수(5)
사업 추진 역량 (70)	대학의 사업추진 의지 (10)	사업단 조직의 구성 및 운영방안 제시(10)
	프로그램 운영 및 관리계획 (30)	교육과정 개발 및 운영방안의 적절성(10)
		현장실습 체계구축 방안의 적절성(10)
		기업발굴 계획 및 매칭(기업-교육생) 방안(5)
		사업비 집행계획의 적절성(5)
		성과평가 및 성과관리 방안(5)
	경기도 업종별 균형발전 지역인재 양성계획 (30)	교육과정의 취업 취약분야 발굴 방안(인문·사회)(10)
		본 사업을 통한 경기도 지역인재 양성 방안(10)
본 사업을 통한 지역사회 공헌 계획(10)		
예산지원의 필요성(10)		경기도 산업특성을 반영한 교육과정 개발 등(10)

■ 경기도가 주도하여 우수기업과 대학을 연결하는 산·관·학 체제 확립

- 경기도는 매년 12월에 다음연도 경기도형 대학생 취업브리지 사업 참여기업 목록을 확정하여 당해연도 사업 공고에 반영해야 함
- 경기도경제과학진흥원 협조를 바탕으로, 경기도는 신규 인력을 필요로 하는 우수 기업을 추천하는 한편, 대학은 산업인력 수요에 맞는 분야별 인재를 추천함
 - 기업을 발굴하는 경기도 역할과, 인재를 선별 및 추천하는 대학의 역할을 최적화함으로써 지방자치단체 수준의 산·관·학 거버넌스를 합리적으로 구축할 필요가 있음

[그림 1] 경기도형 산·관·학 협력 모델 체계(안)



▣ 중앙 정부와 합리적으로 보조를 맞추는 지방자치단체 산학협력 모델 확립

- 산학협력 참여 기관에 합리적이고 충분한 인센티브를 제안함으로써 산·학 협력을 활성화할 필요가 있음
 - 대학의 학생 취업 성과(참여대학 가운데 상위 20%)에 따라 지속적인 사업선정 및 사업비 추가 지원을 보장함

[표 4] 실습 후 취업을 우수대학 인센티브 제공안

구분	2021년	2022년 (1차 추가 지원)	2023년 (2차 추가 지원)
비교과과정 개발 운영	50,000천원	60,000천원	70,000천원
현장실습	최대 70명	최대 80명	최대 90명

- 기업의 사업참여 및 학생 취업 성과에 따라 경기도기업육성자금지원 금리 할인 혜택 및 기업지원사업 선정 시 가점을 부여함

[표 5] 대출금액별 이자지원 상한율

대출금액	이자 지원율
2억원 이하	2.0%
10억원 이하	1.5%
10억원 초과	1.0%

[표 6] 대출지원대상별 이자지원 상한율

지원대상	이자 지원율
① 신기술, 벤처창업기업, 경기도 산학협력 사업 참여 기업	0.3%
② 여성기업, 장애인기업, 유망중소기업, 일자리우수기업, 일하기좋은기업인증기업	0.2%

자료 : <https://g-money.gg.go.kr> 재구성

- 경기도 창업생태계 활성화를 위한 스타트업 기업 발굴 및 산학협력 사업 참여 시 창업 공간을 우선 배정하거나 기존 입주기업 공간 지원 기간을 연장함
- 경기도 대학생 취업브리지 사업을 장기적으로 경기도 대학생 취·창업브리지 사업으로 확대함으로써 창업을 목표로 하는 인재를 포괄하는 것이 바람직함

키워드 경기도 대학생 취업브리지 사업, 산학협력, 직업탐색, 중소기업, 현장실습